



EMP6 et BBD6
Moniteurs d' émission de particules
Manuel d'Installation et d'Operation

© Copyright par Tyco International Ltd 2009. Ce manuel est fourni à titre d'aide aux propriétaires d'un instrument de Tyco Environmental Systems et contient des informations exclusives sur Tyco Environmental Systems.

Ce manuel ou une partie de ce manuel ne peut pas être copié, ou reproduit sans l'autorisation écrite de Tyco Environmental Systems

Goyen Controls Co Pty Ltd se réservent tout droit de changer les conceptions du produits et les spécifications sans avis préalable.

Rév. 3 – Janvier 2012

EMP6 et BBD6 Moniteurs d' émission de particules

Manuel d'Installation et d'Operation

Contenu

Informations de Sécurité et de Santé	iv
Référence rapide	1
Introduction	3
Installation	5
Fonctions	13
Spécifications	17
Entretien	19
Purge d' Active Head	20
Options de la sonde	21
Référence	22
Dépannage	26

Notes

Les coordonnées de Tyco Environmental Systems

Australia

Head Office

Goyen Controls Co Pty Ltd
268 Milperra Road
Milperra, NSW 2214

Telephone: 1800 805 372
Facsimile: 1300 658 799

Queensland

Telephone: 1800 805 372
Facsimile: 1300 658 799

Victoria

Telephone: 1800 805 372
Facsimile: 1300 658 799

South Australia

Telephone: 1800 805 372
Facsimile: 1300 658 799

Western Australia

Telephone: 1800 805 372
Facsimile: 1300 658 799

Asia

Goyen Controls Co Pty Ltd
Shanghai Representative Office
1209 Greenland Business Centre
1258 Yu Yuan Road
Shanghai PC200050
CHINA

Telephone: +86 21 5239 8810
Facsimile: +86 21 5239 8812

Goyen Controls Co Pty Ltd
73-M Jalan Mega Mendung
Kompleks Bandar OUG
58200 Kuala Lumpur MALAYSIA

Telephone: +60 37 987 6839
Facsimile: +60 37 987 7839

Office: Singapore
Tel/Facsimile: +65 6457 4549

USA

Goyen Valve Corporation
1195 Airport Road
Lakewood
New Jersey 08701
USA

Telephone: +1 732 364 7800
Facsimile: +1 732 364 1356

Europe

Goyen Controls Co UK Ltd
Unit 3B Beechwood
Chineham Business Park
Basingstoke, Hampshire, RG24 8WA
UNITED KINGDOM

Telephone: +44 1256 817 800
Facsimile: +44 1256 843 164

Tyco Umwelttechnik GmbH
Im Petersfeld 6
D-65624 Altendiez
GERMANY

Telephone: +49 6432 95299 0
Facsimile: +49 6432 95299 24

Mecair S.r.l.
Via per Cinisello 97
20054 Nova Milanese
Milano,
ITALY

Telephone: +39 0362 3751
Facsimile: +39 0362 367279

Avertissement

L'utilisation de commandes, des ajustements ou des procédures autres que ceux indiqués dans ce manuel peut aboutir à un dysfonctionnement du produit, ou une faible performance du produit. Vous êtes avertis que n'importe quels changements ou modifications au produit non expressément approuvés dans ce manuel pourraient annuler votre garantie de produit.

Note Importante

Le EMP6 / BBD6 et tous les produits associés à ce manuel sont sujets à une amélioration continue. Contactez Tyco Systèmes Environnement pour les dernières informations techniques.

Informations de Sécurité et de Santé

Lisez ceci avant d'opérer ou d'installer les équipements

Operation du materiel

L'utilisation de cet instrument d'une manière non spécifiée par Goyen peut être dangereuse.

Alimentation électrique

Avant de travailler sur des connexions électriques, toutes les lignes d'énergie électrique liées à l'équipement doivent être isolés. Tous les câbles électriques et câbles de signaux doivent être reliés exactement comme indiqué dans les instructions d'exploitation. S'il ya un doute, veuillez contacter Environmental Systems Tyco.

La Protection du visage et des yeux

Un Masque de visage et des lunettes de protection doivent être portés pour travailler sur des navires chauds et des conduits! Les mesures de sécurité particulières doivent être prises lorsqu'on travaille sur une canalisation à haute pression.

Vêtements de Protection

Les Vêtements de protection doivent toujours être portés lors de travaux à proximité des navires de chaud ou conduits.

Signes et symboles utilisés sur le matériel et la documentation



Attention, risque de choc électrique.



Attention à la possibilité de risque d'endommager le produit, procédé ou les environs. Reportez-vous au manuel d'instructions.



Le terminal du conducteur de protection doit être connecté au réseau de terre (sol).

Le stockage

L'instrument devrait être conservée dans son emballage, dans une zone abritée sec.

Déballage

Vérifiez tous les colis pour les signes extérieurs de dégâts. Vérifiez le contenu contre la note d'emballage.

Retour de marchandises endommagées

IMPORTANT:

Si un élément a été endommagé pendant le transport, il faut le signaler au transporteur et au fournisseur immédiatement. Les dommages causés en transit sont sous la responsabilité du transporteur qui n'est pas le fournisseur.

NE PAS RETOURNER un instrument endommagé à l'expéditeur, le transporteur ne considèrera pas la réclamation. Sauvegarder l'emballage avec l'article endommagé, pour contrôle par le transporteur.

Le retour de Marchandises pour la Réparation

Si vous avez besoin de retourner des marchandises pour réparation s'il vous plaît contacter notre Service Clientèle. Ils seront en mesure de vous conseiller sur la procédure retourne correcte.

Tout article retourné aux systèmes de Tyco de l'environnement devraient être convenablement emballés de manière à éviter des dommages pendant le transport.

Vous devez inclure un rapport écrit sur le problème avec votre propre nom et les coordonnées, adresse, numéro de téléphone, adresse email, etc.

Les Instructions de levages

Lorsque des articles sont trop lourds à soulever manuellement, utilisez convenablement évalué l'équipement de levage. Reportez-vous à la spécification technique pour les pondérations. Tous levage devrait être fait conformément aux réglementations locales.

La conception et les certifications Standards

Certifications



S'il est appliqué, ces symboles indiquant la conformité avec la directive EMC et de la Directive Basse Tension (DBT), et avec l'Australie / Nouvelle Zélande C-Tick normes pour les émissions de CEM et de sécurité,

Le système EMP6 est conforme à MACT. Les systèmes EMP6/BBD6 sont conformes à RoHS, certifiés ATEX en instance d'agrément MCERTS.

Dimensions

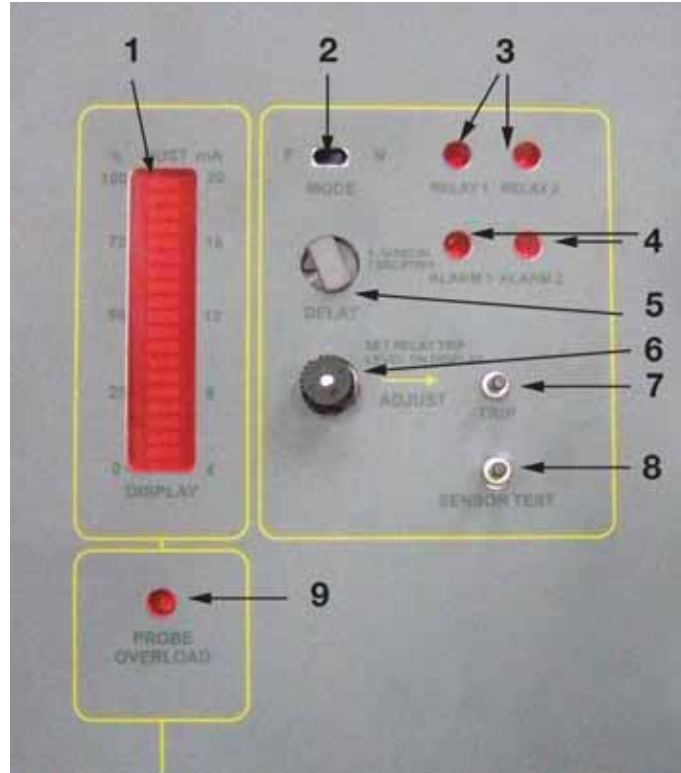
Toutes les mesures sont exprimées en millimètres et en pouces, sauf indication contraire.

Notes

Référence rapide

Commandes d'opérateur (EMP6/BBD6)

Figure 1: Panneau de contrôle



Clé

1. Affichage DEL de graphique à barres – Affichage DEL 20 Niveaux indiquant le niveau de poussière.
2. Mode – «Opération normale N », ' Operation failsafe F ': En mode normal, les sorties relais d'alarme sont sous tension pendant une condition d'alarme. En mode failsafe, les sorties relais d'alarme sont hors tension pendant une condition d'alarme.
3. Relay 1 and Relay 2 voyants – Indique si les relais d'alarme sont alimentés.
4. Alarm 1 and Alarm 2 voyants – Indique que le niveau de poussière a dépassé le niveau spécifié par l'utilisateur.
5. Lorsqu'une condition d'alarme se produit, le relais correspondant ira à l'état d'alerte après un temps de retard déterminé par ce commutateur. Un retard de jusqu'à 16 secondes peut être sélectionné.
6. Adjust – Utilisé pour régler les niveaux de voyance de l'alarme.
7. Trip – Utilisés pour régler les niveaux voyance d'alarme.
8. Test du senseur – Déclenche une tête active autotest.
9. DEL de surcharge de sonde – Allumée en permanence (solide) lorsqu'un défaut de communication a eu lieu (consultez le guide de résolution de problèmes) Clignotant (intermittent) en mode d'autotest (fonctionnement normal).
10. SD Card (EMP6 Only) – Données de Magasins connectés (accessible en enlevant le panneau avant).
11. Programming Port (EMP6 Only) - Utilisation du câble série fourni connecter à ce port pour programmer le contrôleur (site en retirant le panneau avant).

Figure 2: Carte de mémoire flash et port de programmation



Établissement des seuils d'alerte

Alarme 1

- Appuyez sur et tenez le bouton de VOYAGE (7). L'ALARM1 LED (4) clignotera pour indiquer que le niveau de voyage pour l'alarme 1 est placé.
- L'AFFICHAGE (1) montrera le niveau courant de voyage.
- Tournez la commande d'AJUSTEMENT jusqu'à (6), le niveau de voyage montrera sur l'AFFICHAGE À LED.
- Libérez le bouton du VOYAGE (7).

Alarme 2

- Pour placer l'alarme 2, appuyer sur le bouton de VOYAGE (7) alors pressent et se tiennent dans un délai d'une seconde de libérer le bouton.
- Placez le voyage d'ALARM2 (4) de niveau suivant le même procédé.

Introduction

Le EMP6/BBD6 est une famille de triboélectrique Emission Monitors.

Description de produit

La tête active (P2-45200) EMP6/BBD6 emploie la technologie triboélectrique couplée en CA. À mesure que les particules avancent dans le processus elles développent une charge, et à mesure que ces particules franchissent ou percutent l'élément capteur (sonde), cela induit un très faible courant. Ce courant est conduit le long de l'élément capteur jusqu'à la tête active où il est amplifié, filtré, rectifié, filtré encore et converti sous forme numérique pour ce qui est de la composante CA uniquement. Ceci fournit une représentation linéaire de la concentration ou du débit-masse des particules dans le flux de gaz, en fonction de l'échelle d'étalonnage sélectionnée.

La raison de mesurer la composante CA réside dans le fait que, en comparaison de la composante CC, l'électronique est plus sensible. Le signal CA est considérablement moins affecté par les influences telles que le bruit d'amplification et les paramètres des procédés y compris l'accumulation de poussière industrielle sur l'élément capteur.

La tête active EMP6/BBD6 élimine totalement toute fréquence 50Hz ou 60Hz liée à l'alimentation secteur. Le signal numérique est ensuite envoyé via un câble de données à l'unité de contrôle pour traitement complémentaire et affichage. Ce signal peut se lire grâce à l'affichage DEL à barres sur le panneau avant du EMP6/BBD6 ou pour EMP6 uniquement sur la carte mémoire flash ou via la sortie 4-20mA/0-10V.

Lors de la réalisation du processus d'étalonnage, le signal de sortie peut s'ajuster de manière à indiquer toute unité requise, par exemple mg/s ou mg/m³.

Une installation comporte:

- une unité de contrôle (la boîte de contrôle EMP6/BBD6)
- une tête active cylindrique séparée (moniteur) et
- une sonde (un capteur à tige ou à câble, ou un autre élément vissé à la tête active).

La tête active est habituellement montée à travers la paroi d'un conduit transportant les particules en mouvement de manière à ce que la sonde soit exposée aux particules.

La tête active se caractérise par un solide logement en alliage usiné avec un système de purge à air pour des environnements hostiles, par la facilité de montage, une sonde facile à remplacer, une électronique à faible bruit ainsi qu'un interrupteur à large plage de sensibilité

Liste des pièces

La palette de produits de la famille EMP6/BBD6:

EMP6-3100 – Unité de contrôle EMP6 uniquement. Requier 18-32VCC régulé +/-10%

EMP6-3200 – Inclut l'unité de contrôle EMP6 et la tête active. Requier 18-32VCC régulé +/-10%

EMP6-4100 – Unité de contrôle EMP6 uniquement. Requier 100-240VCA +/-10% 50/60Hz

EMP6-4200 – Inclut l'unité de contrôle EMP6 et la tête active. Requier 100-240VCA +/-10% 50/60Hz

BBD6-4100 –Unité de contrôle BBD6 uniquement. Requier 100-240VCA +/-10% 50/60Hz

BBD6-4200 – Inclut l'unité de contrôle BBD6 et la tête active. Requiert 100-240VCA +/-10% 50/60Hz

P2-45200 – Tête active, l'alimentation est fournie par la boîte de contrôle EMP6 ou BBD6

Caractéristiques

Table 1: Liste des caractéristiques pour EMP6/BBD6

Caractéristique	EMP6	BBD6
Mains Power Option (configuration d'usine)	✓	✓
DC Power option (configuration d'usine)	✓	
Deux niveaux d'alarme réglables	✓	✓
Deux sorties relais d'alarme pour indiquer, avec le changement sur les contacts	✓	✓
Activation du relais réglable Delay	✓	✓
Relay Failsafe / modes normal	✓	✓
20 voyants d'affichage du niveau de la poussière	✓	✓
Tête Active auto-test	✓	✓*
Tête active auto test d'activation des intrants externes	✓	
Tête active auto-test de relais de sortie	✓	✓
Alarme externe entrée d'activation du relais	✓	
4-20mA niveau de poussière		
0-10V niveau de poussière de sortie	✓	
Poussière d'exploitation forestière	✓	

* L'étalonnage sur le BBD6 peut se lire uniquement à partir de l'affichage de graphique à barres, résolution visuelle de 0,2mg/m³. Cette résolution n'a qu'une valeur indicative et ne prétend pas être conforme à la législation.

Installation

Planification de votre installation

Considérations de Température

Attention

Actif d'Insertion tête de la sonde de température doit être inférieure à 200°C (390°F)

La température ambiante (y compris la hausse de température liée aux conduits) de l'équipement (Tête active et boîte de contrôle EMP6/BBD6) ne doit pas dépasser 60°C (140°F).

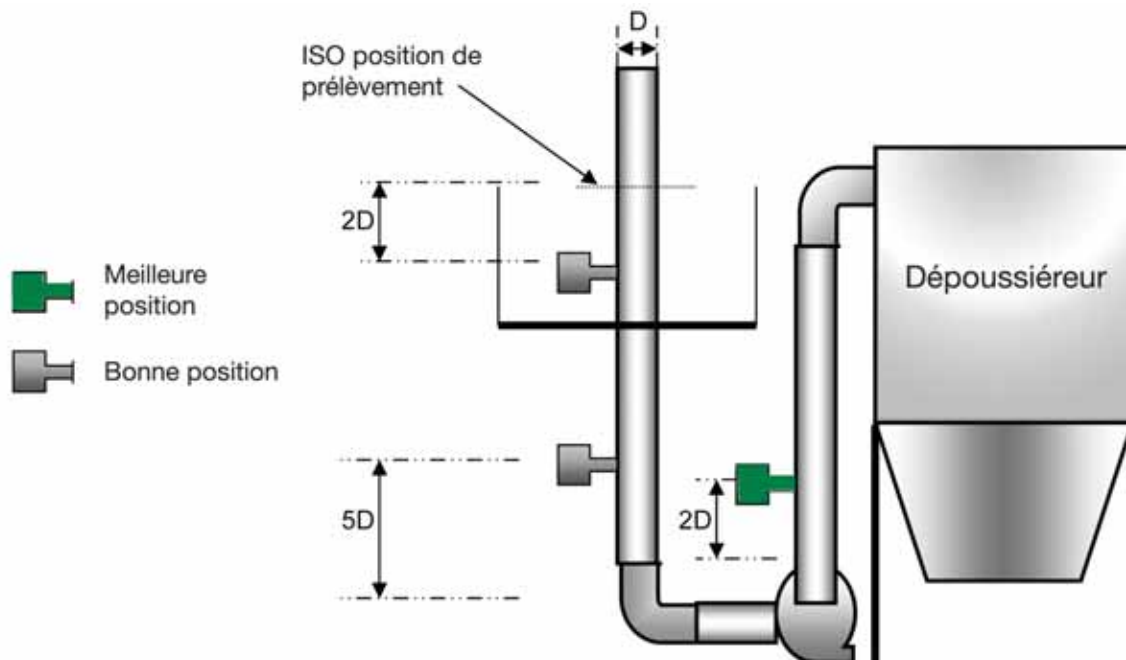
En cas de doute, contacter Tyco Environmental Systems pour s'assurer que votre installation est bien fait.

Positions de montage

Choisissez une position de montage de la Tête Actifs qui répond à ces critères:

Dans une section droite du conduit de métal, au moins 5 diamètres après ou 2 diamètres avant toute plier ou de l'écran, à environ 2 diamètres avant le point d'échantillonnage isocinétique, à angle droit, encore davantage de registres, ventilateurs, loin de fortes vibrations, la température ambiante ou rayonnement direct, avec sonde axe perpendiculaire à l'écoulement de gaz.

Figure 3: Positions de montage recommandées



Échouement du Matériel de conduite

Si possible, remplacer tout matériau isolant (en particulier les plastiques) qui entre en contact avec l'écoulement du gaz, de métaux à la terre.

Veiller à ce que chaque partie de la gaine et tout le métal exposé à l'écoulement de gaz (par exemple, l'inspection couvre, pales de ventilateur et l'amortisseur, la sonde isocinétique) sont à la terre.

Faut-il y avoir n'importe quel métal ou en matériau isolant non fondées en contact avec le flux de gaz, assurez-vous que les composants électriques de la sonde de dépistage (par exemple par un écran intermédiaire terre treillis soudé).

En cas de doute, consultez Tyco systèmes environnementaux.

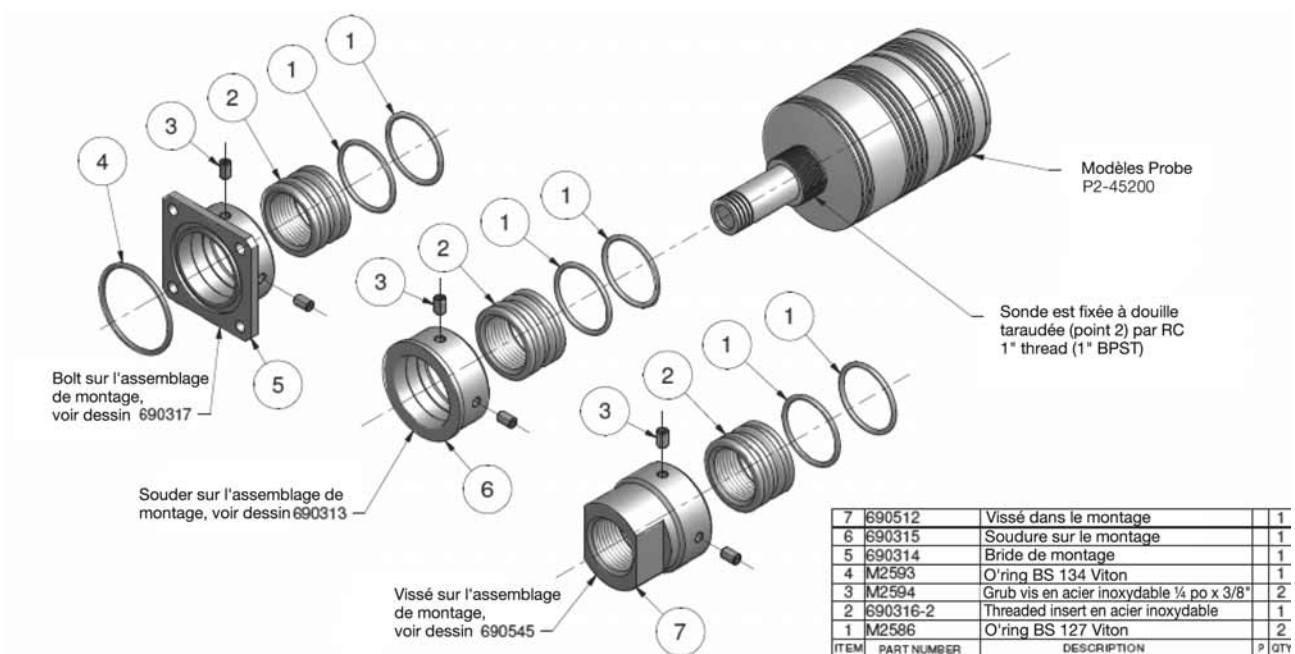
L'humidité des particules

La Tête Active devrait être monté aussi loin de la source d'humidité que possible, afin que les gouttelettes d'eau s'évaporent, et la surface de poussière a séché.

Si l'humidité est supérieur à 80% ou instables, des gouttelettes d'eau peuvent momentanément apparaître, et être détecté, ce qui augmente les erreurs.

Installation de tête active

Figure 4: Produits d'installation de conduits

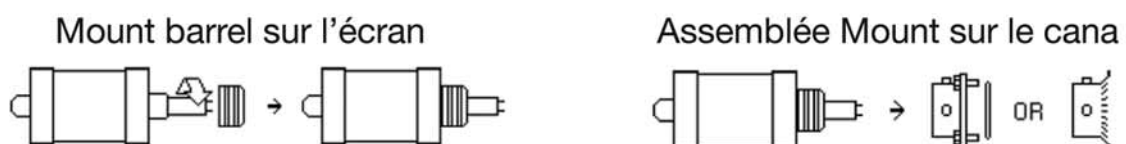


Installation

Coupez un trou de 30mm dans le conduit, et que:

- souder sur une plaine 1 Bague de pouce femelle BSPT (fermement serrer à la main le moniteur dans la brousse),
- souder sur la soudure pour montage en kit P2-60202-SS, ou
- souder sur une bride à Bolt valises sur le mont Kit P2-60203-SS.

Figure 5: Ensemble d'installation Exemples



Si un kit de montage est d'être utilisée, elle comprendra un baril de métal avec un filetage BSP 1 pouce à l'intérieur en fonction de l'écran, et deux joints toriques en Viton en dehors de sceller dans l'adaptateur. Vissez le moniteur fermement dans le canon vers l'extérieur avec le chanfrein (voir Figure 5).

Soit boulon le boulon sur carte P2-60203-SS au canal (avec l'aide du logiciel Viton O-ring pour phoque), ou souder la soudure sur carte P2-60202-SS à la gaine. Appuyez ensuite sur le moniteur / l'Assemblée baril dans l'adaptateur, appliquer un scellant fil à la vis sans tête et les serrer.

Notez: Consultez la section Références pour les schémas détaillés (page 22).

Installation EMP6/BBD6



Le Câblage peut seulement être effectuée par un technicien qualifié et autorisé.

Le panneau avant doit rester accessible pour recevoir à tout moment lorsque l'appareil est connecté à une source d'alimentation

Attention

Un câblage incorrect pourrait détruire l'EMP6/BBD6 et des périphériques connectés à celui ci. Toujours vérifier les connexions double.

Dans certaines usines où la terre est pauvre ou grandes quantités de courant électrique ou de grands champs magnétiques sont présents, ou près de soudage à l'arc, des endroits différents de la Terre peuvent présentés différents potentiels, provoquant l'instrumentation de câblage pour réaliser de grands courants, l'épuisement professionnel et provoquer un incendie.

Les instruments non isolés peuvent subir des dommages internes de la Terre, les différences de potentiel plus grand que 3.5VRMS ou 5V de pointe. Éviter toute possibilité de ces circonstances, et faire en sorte que le soudage à l'arc n'est effectuée que lorsque l'instrument n'est pas relié à la pièce de travail.

Quand un câble n'est pas connectée à rquelque chose, il peut transporter de haute tensions induites qui, bien que pas nécessairement dangereux pour l'homme, n'en sont pas moins dangereux pour les dispositifs électroniques. Quand un tel câble est branché ou branché sur le premier périphérique, l'énergie accumulée est évacuée dans le dispositif. Pour éviter les dommages, il est bon de décharge momentanément toute charge accumulée sur l'écran du câble au sol, par exemple en court-circuitant les deux avec une avance d'un multimètre.

Le corps humain peut accumuler une charge électrostatique élevée debout ou en marchant à côté de l'équipement électrique sous haute tension. Donc éviter tout contact électrique avec les broches sur l'en-tête de réseau, soit directement, soit indirectement via une lame de tournevis. S'il ya une possibilité que les décharges électrostatiques peuvent se produire à des terminaux, toutes les précautions doivent être prises pour s'assurer de l'absence de décharge se produit.

Classement des fils

Tous les branchements de l'unité de contrôle sont réalisés en utilisant Phoenix Combicon deux pièces (Pluggable) connecteurs à ressort. La Tête Active utilise un Phoenix Combicon deux pièces (Pluggable) connecteur à vis.

Ces connecteurs conviennent pour les jauges à câbles de 0,5mm² – 4,0mm² ou 2 24-12 AWG.

L'isolation longueur stripping est de 10mm.

Source d'Énergie

Consultez la Figure 6, connecteur 12 ci-dessous.

Caution

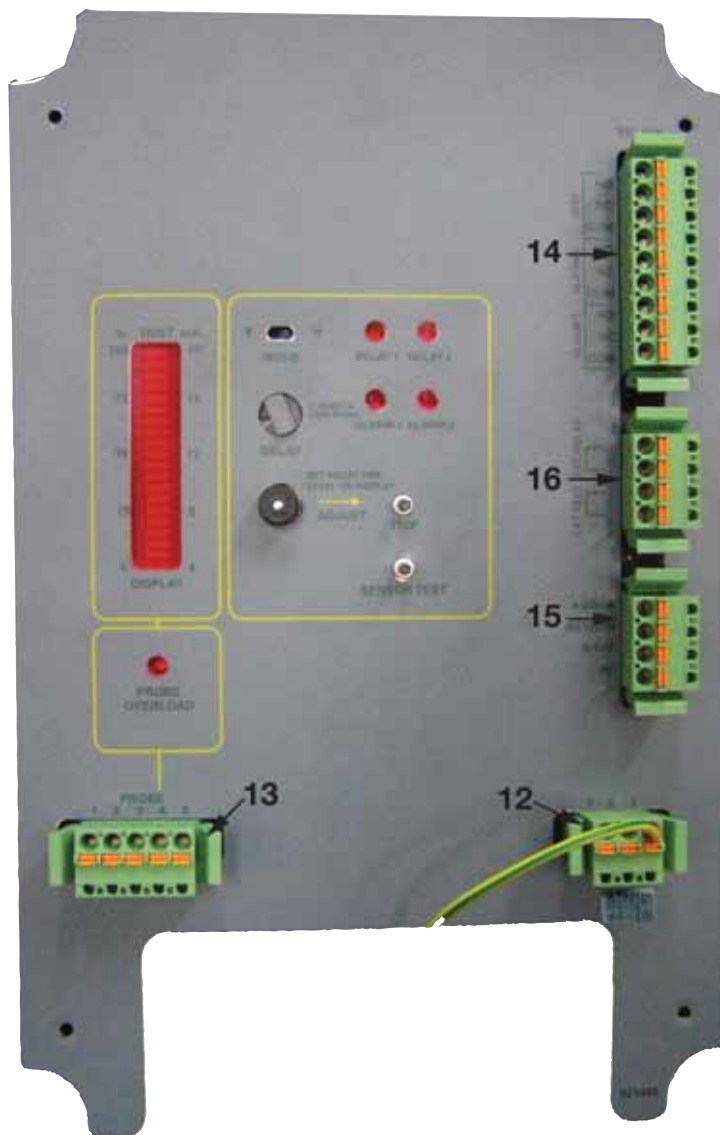
Le EMP6/BBD6 doit être adapté à la tension d'alimentation disponible. Vérifiez que l'alimentation est indiquée sur le panneau avant correspond à l'offre disponible.

Exigences en matière d'alimentation disponible:

Alimentation secteur CA EMP6-4100 et BBD6-4100:	100-240VCA +/-10% 50/60Hz.
Alimentation CC EMP6-3100:	18-32CC régulé +/-10%.

Veillez noter: Toutes les couleurs de câbles sont sujettes à la législation locale.

Figure 6: Affichage EMP6



Notez: Consultez les pages 8-12 pour les descriptions des éléments à la Figure 6

Les connexions électriques sont comme suit:

EMP6-4100/BBD6-4100 (Mains AC powered) 110/240 VAC

Label		Couleur du fil	Borne d'alimentation
(A-L/+)	1	Brun/Rouge	Active/Ligne
(N/-)	2	Bleu/Noir	Neutre
(E-G/ ⊕)	3	Vert/Jaune	Terre/Masse

Jauge à câbles recommandée: 2,5mm² – 4,0mm² (14-12 AWG).



Le principal point de connexion est la terre du goujon fileté à l'intérieur du panneau avant. Ce doit être le premier point que la terre électrique est connecté. Pin 3 sur le connecteur d'alimentation doit être relié poteau terre.

Attention

Si la connexion d'alimentation est connecté en permanence, un dispositif de déconnexion doit être installé à côté du EMP6/BBD6.

Figure 7: Câblage CA


Contrôleur			Alimentation secteur (110/240 VAC)	
1	A-L	+	Brun/Rouge	Active/Ligne
2	N	-	Bleu/Noir	Neutre
3	E-G	⊕	Vert/Jaune	Terre/Masse

EMP6-3100 (alimenté en courant continu)

Label	Couleur du fil	Borne d'alimentation
1	Rouge	Alimentation positive
2	Noir	Alimentation négative
3	Vert/Jaune	Terre/Masse

Jauge à câbles recommandée: 1mm² (18AWG).

Figure 8: Câblage CC

Contrôleur				DC Alimentation continue (18-32 VDC)
1	A-L	+	Rouge	Positive
2	N	-	Noir	Négative
3	E-G		Vert/Jaune	Terre/Masse

Connexion-Tête Active

Consultez la Figure 6, connecteur 13 représenté à l'image, page 8.

The Active Head ground terminal **MUST** be connected to a local earth.


Connect the Active Head to the control box using the following table.

Label	Couleur du fil	Borne d'alimentation
1	Blanc	RS-485 +
2	Vert	RS-485 -
3	Fil de masse	Écran
4	Noir	0V fourniture à-tête actifs
5	Rouge	Alimentation V +12 à-tête actifs

Notez: Les couleurs de câbles figurant sur la table ci-dessus se rapportent au câble Belden 9534.

Figure 9: Connexion entre la tête active et la boîte de contrôle

Contrôleur	Tête Active
1	1
2	2
3	3
4	4
5	5



Attention

La boîte de contrôle fournit l'alimentation à la tête active. N'essayez pas de connecter les broches 4 et 5 à une tension d'alimentation.

Warning

Les connexions RS485 + et – doivent se connecter en utilisant la paire torsadée et la polarité doit être correcte.

Les problèmes de câblage RS485 constituent une des causes les plus communes de problèmes de communication de données et de non-fiabilité système. Si les connexions sont incorrectes, l'installation pourrait tout de même fonctionner, mais cela pourrait entraîner un niveau élevé d'erreurs de données et un manque de fiabilité.

Il incombe à l'installateur de s'assurer que les connexions sont correctes.

Sorties Relais

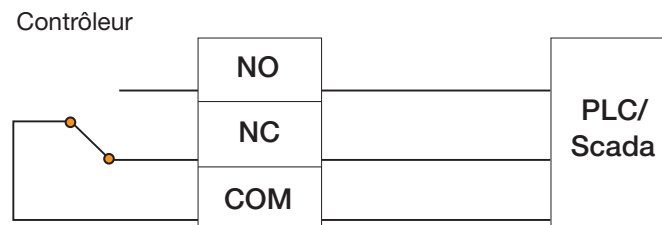
Consultez la Figure 6, connecteur 14 représenté à l'image, page 8.

La connexion de chaque relais de sortie est la suivante:

Borne	Description
NO	Normalement ouvert contact
NC	Contact normalement fermé
COM	Contact commun

Reportez-vous à la section Description de déterminer le lien approprié pour votre installation.

Figure 10: Contacts de relais d'alarme



Sorties analogues (EMP6 seulement)

Consultez la Figure 6, connecteur 15 représenté à l'image, page 8.

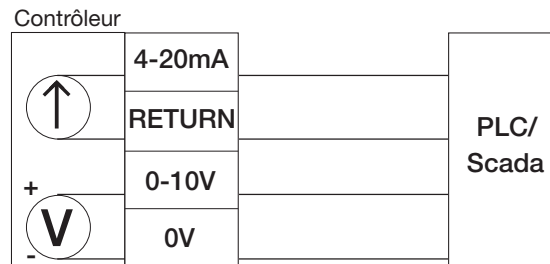
Les connexions de sortie analogiques sont comme suit:

Borne	Description
4-20mA	4 à 20mA lecteur. Se connecter à charge +
RETURN	4 à 20mA retour. Se connecter à charge –
0-10V	0 à 10V de production positif
0V	0 à 10V négatif

Remarque: Le 4-20mA Résistance de charge ne peut pas être supérieure à 470 ohms

La charge de 0-10V doit être de haute impédance isolé.

Figure 11: Sortie 4-20mA et 0-10V



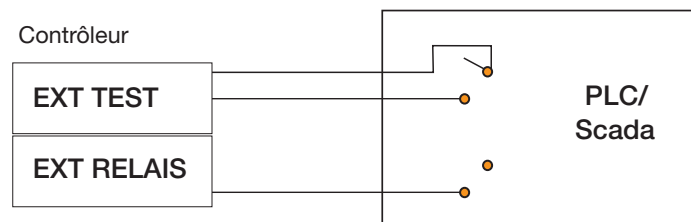
Les entrées extérieures (EMP6 seulement)

Consultez la Figure 6, connecteur 16 représenté à l'image, page 8.

Les connexions d'entrée externe sont les suivants:

EXT TEST	Court test de ces terminaux de concert pour activer la fonction.
EXT RELAIS	Court à ces terminaux de concert pour activer la fonction EXT RELAIS. (ex: utilisation d'un relais)

Figure 12: Entrées externes



Fonctions

Source d'énergie

Le EMP6 sont disponibles soit en basse tension d'alimentation AC ou DC Powered configurations. Il s'agit d'une usine de construction option, et mai ne pas être changé sur le terrain. Le BBD6 est uniquement disponible dans l'alimentation secteur powered configuration. L'alimentation pour chaque unité est indiquée sur le panneau avant.

Figure 13: Emplacement de l'information relative à l'alimentation



Poussière Niveau affichage

Le EMP6/BBD6 lit le niveau de poussière signalé par la Tête Active, et affiche le niveau sur le segment de 20 voyants graphique à barres.

Sorties analogiques (EMP6 seulement)

Le EMP6 possède deux sorties analogiques qui indiquent le niveau de poussière en cours. Les sorties sont 4-20mA et 0-10 Volts.

L'exploitation du Niveau de Poussière (EMP6 seulement)

L'EMP6 inclut une carte mémoire SD qui stocke des lectures de niveau de poussière en temps réel. Il est placé en avant de la plinthe d'unité de commande. (Figure 2, élément 10, page 1)

L'intervalle d'enregistrement est programmé utilisant l'application SPCONTROLLER, qui peut être téléchargée du site Web de Tyco Environmental Systems:

http://www.cleanairsystems.com/tes_downloads#emission

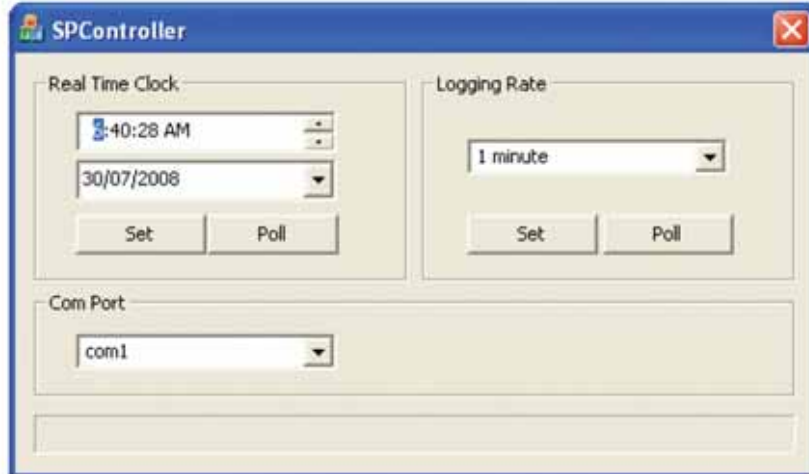
(Situé sur la partie droite de la page sous Téléchargement de logiciels (Software Downloads en anglais), sous le titre 'EMP6 Controller Se Up'). Ce logiciel exige soit Windows XP, Vista ou Windows 7 pour fonctionner.

Initialisation de l'enregistreur de données

Avec le câble série de communications fourni (fixé avec un ruban adhésif à l'intérieur de la boîte de contrôle), connectez le EMP6 à l'ordinateur avec SPController installé. (Figure 2, élément 11, page 1)

À partir du menu Démarrer de l'ordinateur, situez le dossier EMP6, et lancez l'application SPController. Un écran semblable à celui montré ci-dessous devrait apparaître. Assurez-vous que le numéro Com Port correspond au port RS232 sur le PC.

Figure 14: Affichage SPController



À l'intérieur de SPController, vous pouvez régler l'horloge ainsi que les intervalles d'enregistrement sur la carte mémoire flash.

- Fréquence d'enregistrement: Affiche la fréquence à laquelle l'unité de contrôle enregistrera les données sur la carte mémoire flash
- Horloge temps réel: Affiche l'heure et la date
- Sondage: Lit et affiche l'horloge interne/la fréquence d'enregistrement de l'horloge interne
- Réglage: Programme ou règle la date et l'heure/la fréquence d'enregistrement
- Port Com: Règle le port de communication sur l'ordinateur.

Si 'Réglage' était sélectionné dans l'exemple ci-dessus, l'unité de contrôle enregistrerait les données toutes les minutes à partir de 6:40:28 du matin le 30/07/2008

Lecture des données enregistrées

Pour lire les données enregistrées, éteindre l'EMP6 et d'isoler de l'alimentation. Retirez la carte SD et lire les données en utilisant une norme de lecteur de carte SD sur un PC.

Le fichier généré dans la carte mémoire flash est un fichier CSV qui peut s'ouvrir dans Excel. Chaque ligne de ce fichier représente une fréquence d'enregistrement. Il enregistrera la date (JJ/MM/AAAA), l'heure (HH:MM:SS) au cours d'une période de 24 heures, la lecture moyennée sur la fréquence d'enregistrement (XXXX), si l'alarme 1 s'est déclenchée à un moment quelconque pendant la fréquence d'enregistrement (1 ou 0) et si l'alarme 2 s'est déclenchée à un moment quelconque pendant la fréquence d'enregistrement (1 ou 0).

Un exemple de lecture:

20/01/2009 19:22:28 62.00% 1 0

Ceci indique que le 20 janvier 2009 à 9:22 la boîte de contrôle a enregistré une lecture moyenne de 50% sur la fréquence d'enregistrement. L'alarme 1 a été active et l'alarme 2 ne l'a pas été pendant la fréquence d'enregistrement.

Si le relais externe est lu par l'unité de contrôle à un moment quelconque pendant la fréquence d'enregistrement, la sortie enregistrerait l'erreur, comme dans l'exemple ci-dessous:

20/01/2009 10:09:10 'Relais externe'

Lorsque le test de détection est activé, l'unité se met en mode autotest immédiatement et enregistre une vérification de plage, comme dans l'exemple ci-dessous:

20/01/2009 9:35:42 49,85% 'Test de détection'

Si les communications avec la tête active échouent, l'erreur est enregistrée:

20/01/2009 10:42:59 'Échec de sonde'

La table suivante est un guide du temps nécessaire à une carte mémoire flash d'une capacité de mémoire de 1 Gigaoctet pour se remplir à plusieurs fréquences d'enregistrement.

Fréquence d'enregistrement	La carte mémoire flash de 1Go durera
1 minute	22 jours
15 minutes	11 mois
1 heure	44 mois

Notez: Cette table est conçue pour être utilisée uniquement comme guide.

Si la carte SD est pleine, les entrées les plus anciennes seront écrasées.

Notez: les cartes SD haute densité ne sont pas compatibles avec le EMP6.

Alarmes de niveau de poussière

EMP6/BBD6 supporte deux alarmes de niveau de poussière configurables par l'utilisateur. Si le niveau de poussière dépasse le niveau d'alarme, une situation d'alarme se présentera.

Notez: Pour régler l'alarme de niveau de poussière, consultez la section Référence rapide: Réglage des niveaux d'alarme à la page 2.

Aussitôt qu'une situation d'alarme survient, la DEL d'ALARME l'indiquera.

DEL relais

Lorsqu'une alarme se produit, la DEL relais correspondante indiquera cela une fois écoulée la période de TEMPORISATION spécifiée par l'utilisateur. La période de TEMPORISATION peut s'ajuster par le biais de l'interrupteur de temporisation (élément 5, Figure 1, page 1). Elle peut être réglée sur 0 à 18 secondes dans des intervalles de deux secondes. Notez que la DEL relais indique l'état réel du relais.

À chaque DEL relais correspond un relais de sortie, avec des contacts normalement ouverts (NO) et normalement fermés (NF).

Activation de l'alarme externe (EMP6 seulement)

Lorsque les contacts du relais EXT sont court-circuités, les relais d'alarme entrera dans l'état de l'alarme. Cela permet à un appareil externe de déclencher une alarme.

Failsafe Mode

Lorsque le commutateur MODE est réglé sur Failsafe (F), le relais d'alarme sera mise hors tension dans un état d'alarme et de tension lorsqu'une alarme n'existe pas. Cela signifie que si le EMP6/BBD6 perd de la puissance, les relais seront hors tension qui entraînera un état d'alarme.

En mode Normal (N), les relais d'alarme étant sous tension pendant une condition d'alarme, et hors tension lorsque l'alarme n'existe pas.

Notez: Le relais TEST (EMP6 seulement) n'est pas affecté par le commutateur MODE.

Autotest de tête active (Zéro et plage)

Si l'application exige la vérification de l'étalonnage de la tête active, une configuration externe à l'installation est requise pour initier un Autotest automatique, comme un relais et une minuterie connectés aux relais EMP6 'TEST EXT'. Cet Autotest peut être réalisé périodiquement conformément aux législations locales.

Cet Autotest est une Signature de poussière électronique indépendante (EDS en anglais, signal émetteur artificiel) intégré à la tête active, et qui s'active lorsque:

- EMP/BBD6 est mis sous tension;
- l'on appuie sur le bouton TEST DE DÉTECTION sur EMP6/BBD6 (Figure 1, élément 8, page 1); et/ou
- les broches 'TEST EXT' sur EMP6 sont mises en court-circuit (Figure 6, connecteur 16, page 8).

Pour EMP6, l'Autotest peut se lire de la même façon que n'importe quel signal émetteur sur la sortie 4-20mA, 0-10V et peut s'enregistrer sur la carte mémoire flash. En ce qui concerne EMP6 et BBD6 la sortie peut se lire sur l'affichage DEL de graphique à barres. Toutefois, l'affichage DEL n'a qu'une valeur indicative et n'est pas suffisamment précis pour se conformer à la législation locale.

L'étalonnage des têtes actives peut être surveillé en vérifiant la déviation entre chaque Autotest. Cependant, toutes les valeurs de test doivent être comprises entre 40% et 60%. Si un test produisait une valeur à l'extérieur de cette fourchette, ou si un test indiquait une dérive significative, il est conseillé de répéter le test afin d'éliminer toute influence externe. Si une dérive était manifeste dans le système, veuillez contacter Tyco Environmental Systems.

Pour obtenir des résultats précis il est requis que pendant l'Autotest aucune émission, telle que de la poussière passant à proximité de la sonde, ne soit présente, car cela affecterait les valeurs. De la même façon, si ces tests sont effectués à l'extérieur d'un conduit, des interférences électrostatiques (par exemple en raison de personnes en mouvement, d'imprimantes laser, etc.) peuvent élever la valeur de test, ou l'interférence du secteur peut brouiller le préamplificateur et réduire la valeur de test. Afin d'éviter ces effets, il est recommandé que:

- la tête active soit détachée de la sonde et retirée du bloc;
- la lecture d'émission soit stabilisée avant d'effectuer l'autotest;
- la tête active reste bien mise à la terre lors de la réalisation de l'autotest.

La carte mémoire flash n'enregistre pas un zéro lors d'un autotest de l'unité. Toutefois, à des fins d'étalonnage une vérification du point zéro peut être enregistrée via la sortie 4-20mA/0-10v.

Spécifications

Conditions normales

Tête active

Température ambiante:	-20°C à 60°C (-4°F à 140°F) pour l'électronique
Vibration:	1G (10m/s ²) RMS max continu, toute direction ou fréquence (avec sonde de câble métallique courte ou supportée séparément)
Environnement:	IP66/NEMA4, ATEX II 3D&G non-corrosive (corps en alliage d'aluminium, pièces insérées en acier inoxydable).
Pression de gaz du conduit:	100kPa (15 PSI) max jauge
Température du gaz du conduit:	de -20°C à 200°C max (de -4°F à 390°F) modèles standard, températures plus élevées sur commande
Pression air de purge:	400kPa (60 PSI) max
Vitesse du gaz du conduit:	de 5m/s à 30m/s (16 pieds/s à 98 pieds/s (pratiquement illimitée avec l'installation de sonde))
Taille des particules:	de 0,1µm à 1000µm (plus larges avec quelques caractéristiques modifiées)
Dimensions du conduit:	diamètre de 50mm à 10m (2pouces à 33pieds [en utilisant les options de sonde appropriées])
Humidité:	de 0 à 80% sans condensation
Champ magnétique:	60A/m max à 50Hz (= 50Ampère-tours dans une bobine carrée de 1m X 1m)

Unité de contrôle

Température ambiante:	-20°C à 60°C (-4°F à 140°F) pour l'électronique
Environnement:	Enceinte ATEX II 3D&G en plastique composite

Mécanique

Tête active

Air de purge:	Un point de connexion d'air de purge RC 1/8 pouce ou NPT 1/8 est fourni. Périodiquement l'air de purge pulsé peut réduire l'accumulation de particules.
Sonde:	Joint fileté M8 amovible. Un câble en acier inoxydable de 300 x 5mm est la norme. Longueur et type de sonde conformes aux spécifications d'installation
Options de sonde:	Câble métallique (standard), tige solide, tubulaire, extensible, revêtement PTFE, céramique tubulaire, alliages résistants à l'usure, multiples supports, toutes longueurs
Montage de sonde:	BSPT mâle 1 pouce requiert un raccord femelle de 1 pouce sur le conduit (déconnexion rapide optionnelle)
Presse-étoupes:	1 x PG7, longueur de câble 3,5-6,0 mm (0,138"-0,236")

Unité de contrôle

Cable glands:	2 x M12 presse-étoupes, longueur de câble 3.0-6.5mm (0.118"-0.256") 2 x M16 presse-étoupes, longueur de câble 5-10mm (0.197"-0.394")
---------------	---

Electricité

Tête active

Alimentation:	Mis sous tension à partir de la boîte de contrôle via un câble à quadruple blindage (La longueur de câble maximum recommandée pour le Belden 9534 est de 200m)
---------------	--

Electricité (Suite)

Unité de contrôle

Power supply:	CA EMP6/BBD6: 100-240VCA +/- 10% 50/60Hz CC EMP6: 18-32VCA régulé +/- 10%
Sorties d'alarme:	Alarme 1, alarme 2 et relais de test Charge résistive: 8A/30VCC, 8A/250VCA Charge inductive: 3,5A/30VCC, 3,5A/250VCA
Fusible de rechange:	Alimentation CC EMP6, 2A-T TE5 série de suppression de surtension variantes secteur CA, 1A-T 20x5mm HRC de suppression de surtension en céramique (un par phase) <i>Important: Remplacez uniquement par un fusible de même type et de même calibre.</i>

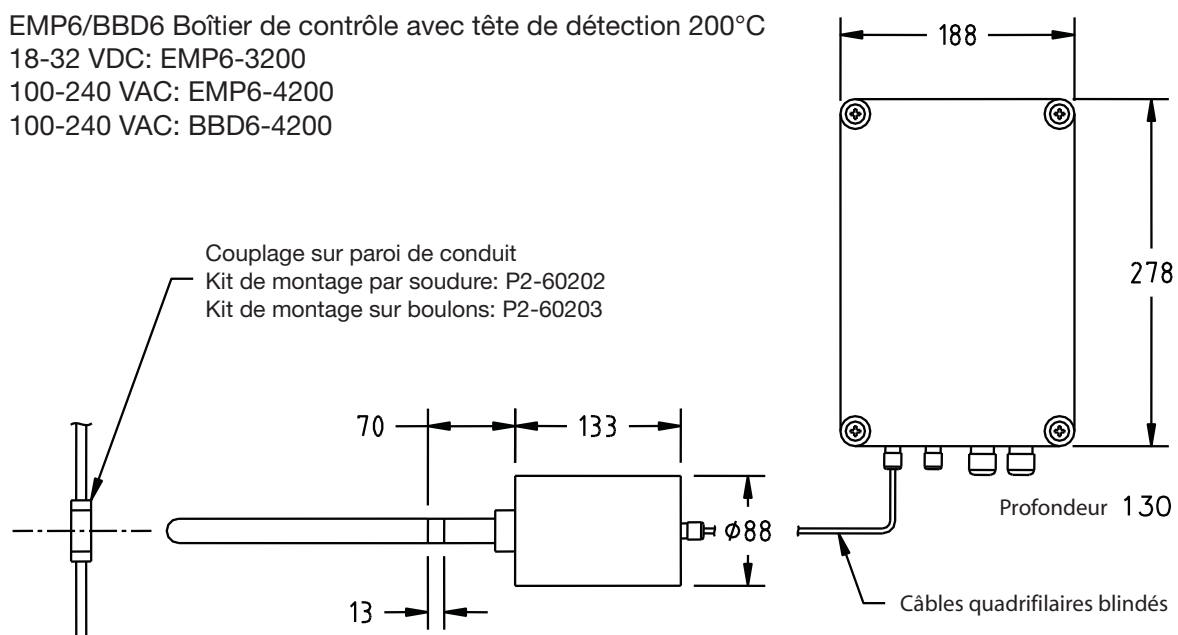
Signal d'émission

Tête active et Unité de contrôle

Résolution:	Typique, à gain max 1,0mg/m ³ sur l'affichage du graphique à barres 0,001mg/m ³ sur la carte mémoire flash ainsi que sur les sorties 4-20mA et 0-10VDC
Dérive du zéro:	Meilleure que 0,3% de plage par an Meilleure que 0,3% de plage par an sur la plage de température spécifiée
Dérive du gain:	Meilleure que 0,1% de plage par an Meilleure que 0,1% de plage par an sur la plage de température spécifiée
Linéarité du circuit:	Meilleure que 0,1% de plage par an
Interrupteur du gain:	Trois positions (situées sur la tête active): Haute (0-20 mg/m ³), Moyenne (0-150 mg/m ³) Basse (0-1000 mg/m ³), Nominale uniquement: dépend de la vitesse et de la géométrie des matériaux

Tous les composants du contrôleur sont une grande stabilité, évalué à -20°C à +60°C Plage de température industrielle (pas de pots de garniture).

Figure 15: Dimensions de l'unité de contrôle et du montage de tête active



Entretien

Il est souhaitable de supprimer périodiquement, d'inspecter et nettoyer les pièces insérées de la Tête Actifs. Fréquence d'entretien devrait être déterminée sur la base des caractéristiques des matériaux.

Après l'installation initiale de la Tête Active doit être enlevé et inspectés par semaine puis tous les mois se renseigner pour une connaissance pratique de l'intervalle qui serait nécessaire pour l'entretien,

Votre bureau local Tyco Environmental Systems peut aider dans ce processus.

Inspection

Il s'agit d'une inspection visuelle pour s'assurer que le système est de bon fonctionnement technique. Comme ces appareils sont généralement montés à l'extérieur d'inspection du câblage, de pénétration de l'humidité et l'état général du moniteur est vitale.

Les choses à surveiller:

- infiltration d'humidité dans le corps du moniteur.
- Avertir le câblage effiloché.
- Les traces de brûlure sur la résiliation.
- Le serrage de toutes les vis (terminaux, couvercle, l'arbre de sonde, etc)
- l'accumulation de particules sur l'extrémité avant du capteur et de l'arbre de la sonde.

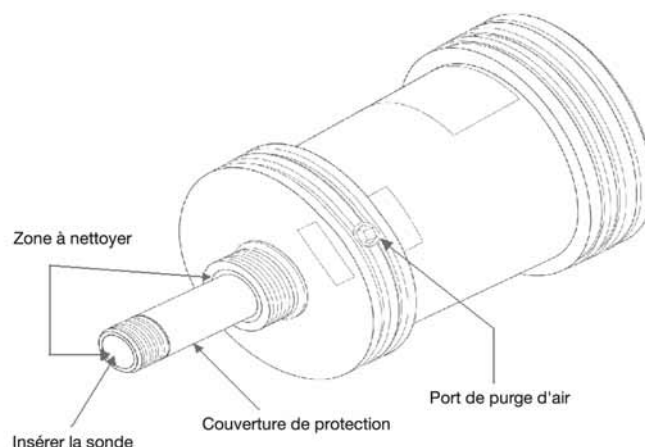
Nettoyage

Le nettoyage de la sonde est un élément vital du processus de maintenance afin de s'assurer qu'aucun produit de transition ne gêne entre l'arbre de sonde et de tout matériel à la terre.

Particules, peuvent se constituer à travers l'arbre de la sonde et le bouclier "manteau" et même à la paroi du canal, ce qui entraîne un faible taux de l'écran.

Pour nettoyer le moniteur dont il a besoin d'être retiré de la pile et toutes les pièces insérées nettoyés avec de l'air comprimé. Voir les images ci-dessous pour les composants à nettoyer.

Figure 16: Les composants doivent être nettoyés sur la tête active



Une purge de l'air peut aider à minimiser la fréquence de nettoyage.

Purge d' Active Head

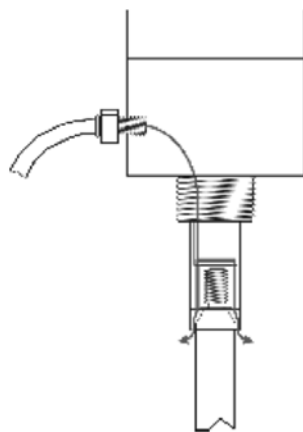
Formation de Particules

L'accumulation de particules sur la sonde elle-même peut être minimisée par l'utilisation de sondes revêtues de PTFE (consulter Tyco Environmental Systems), de construire toutefois en place sur la sonde ne sera pas provoquer des erreurs en tout cas. Build-up à travers la barrière d'isolation de la sonde jusqu'à l'ossature métallique sera mis à terre, cependant, d'atténuer progressivement le signal d'émission, il devrait donc être évitée autant que possible. Un avertisseur de faible niveau peut être configuré pour détecter cette condition.

Raccordement de l'air de purge

Si l'accumulation dans les isolateurs est considéré comme un problème potentiel, alors la purge de port doit être relié à une source pulsée de le faire périodiquement l'air pur instrument sec pour déloger les particules récemment déposés. L'air pulsé iront comme indiqué ci-dessous. Ne jamais dépasser la pression nominale de l'épuration du port (400kPa/60 PSI), soit plus de resserrer le raccord d'air. Si la purge installation n'est pas utilisée, la fiche originale d'étanchéité et le joint torique doit être monté à tout moment.

Figure 17: fonction de purge



Gaz corrosifs

Si le gaz est corrosif, il ne devrait pas être autorisé à pénétrer dans le corps du moniteur; dans ces conditions, le chemin de purge d'air peut être fermé par un bouchon complètement inséré avant que la sonde est vissée (s'il vous plaît voir le four).

Options de la sonde

L'émission Monitor-tête actifs est largement réglable; toutefois longueur de la sonde a également un effet significatif sur la sensibilité, afin de choisir la longueur de la sonde en fonction de ces recommandations:

- Au-dessous 1mg/m³: diamètres 0.8 duct canaux
- Au dessus 100mg/m³ 0.1 diamètres de conduits
- Sinon: diamètres 0.5 canaux therwise: 0.5 duct diameters

Les sondes sont traditionnellement formé de solides de la tige en acier inoxydable. Toutefois câbles en acier inoxydable est également disponible pour de nouveaux modèles, et est disponible sur demande pour tous les autres modèles. Le câble métallique a un certain nombre d'avantages par rapport à la tige solide:

La texture de surface et de petit diamètre en aval de minimiser les perturbations du flux de gaz aux transmetteurs de débit, sondes de prélèvement isocinétique, etc

- L'amortissement interne élimine les effets de résonance qui peuvent endommager les sondes et Emission Monitors
- L'affaissement inhérents minimise la probabilité d'une sonde de se dévisser en opération
- Les brins de fil légèrement coulisser l'un contre l'autre avec un mouvement normal de la sonde dans le flux gazeux, ce qui tend à déloger la matière accumulée.

Sondes câble métallique sont généralement installés dans l'une de ces formes:

- cantilever sonde 0-800mm: utilisation d'une sonde simple câble métallique seul.
- Sonde 800-2000mm total: appuyé sur le côté opposé par P2-60230 tête de soutien.
- Probe-dessus de 2000: chaîne de la sonde dans le conduit d'oeuf avec des isolateurs en ligne à ses deux extrémités, et soutien fort. Ajouter une autre courte section de fil d'acier inoxydable pour connecter le moniteur d'émission à la sonde.

Vous pouvez également consulter Tyco Environmental Systems pour discuter des options de sonde, notamment: tige rigide, PTFE barreau enrobé, une tige ou une corde en matériau résistant à l'usure

Options de Température

À condition que le chemin de gaz est à pression négative et non toxique (c'est habituellement le cas pour une pile) et l'organisme de contrôle des émissions est protégé de la pluie ou d'autres contaminants, le moniteur peut être refroidis par le forage de plusieurs trous autour de l'extrémité extérieure du tube d'extension , permettant ainsi à l'air ambiant pour recouvrir le nez de l'écran d'émission et une partie de la sonde. Par ces moyens il est possible d'utiliser des moniteurs nominale de 200°C (390°F) Température max d'insertion à des températures de gaz jusqu'à 500°C (P2-60205) ou 600°C (P2-60210).

Options de montage

Si un communiqué de Quick-point de taraudage est requise, le Bolt-on Kit de montage P2-60203-SS ou de la soudure sur le Mont-Kit P2-60202-SS. (voir page 8) peut être utilisé.

Référence

Dessin de l'ensemble du montage

No 691138	SHEET 1		
------------------	----------------	--	--

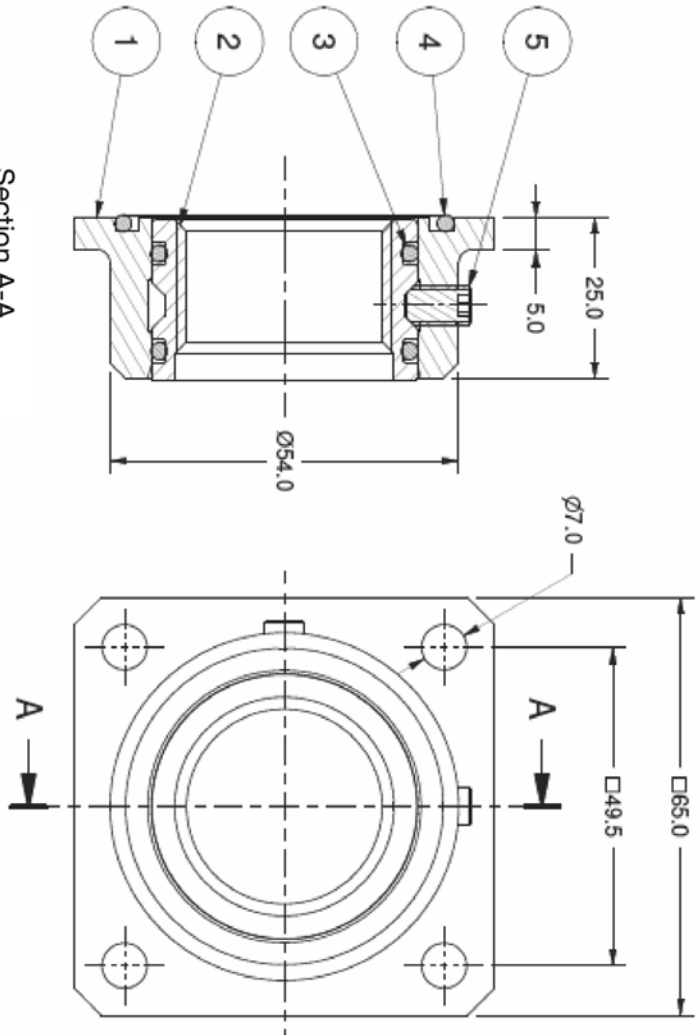
1 RELEASE	ECHO 8256	D.O.CHECK	DATE 30/01/2008
ISS	ECHO 30.1.08	DATE	
MATERIAL SPEC.	DETAILS OF CHANGE	AUTHORISED	DRAWN Kdunn
TEST SPEC.	TOLERANCE UNLESS OTHERWISE STATED LINEAR ± 0.2 ANGULAR ± 0.5° REMOVE ALL BURRS, FLASH & SHARP EDGES: MAX. 0.2x45° or 0.2 RAD.		
PROCESS SPEC.	DIMENSIONS IN MILLIMETERS UNLESS OTHERWISE SPECIFIED DO NOT SCALE DRAWING		

ITEM	PART NUMBER	DESCRIPTION	QTY
7	690512	Vissé dans le montage	1
6	690315	Soudure sur le montage	1
5	690314	Bride de montage	1
4	M2593	O'ring BS 134 Viton	1
3	M2594	Grud vis en acier inoxydable ¼ po x 3/8"	2
2	690316-2	Threaded insert en acier inoxydable	1
1	M2586	O'ring BS 127 Viton	2

GOYEN is the first choice for Control Technology Solutions that enhance the reliability, quality & productivity of our Customers' Control Systems.	TITLE GENERAL ARRANGEMENT PROBE MOUNTING OPTIONS
SCALE NTS	FIRST USED ON NO
SHEET 1 OF 1	691138

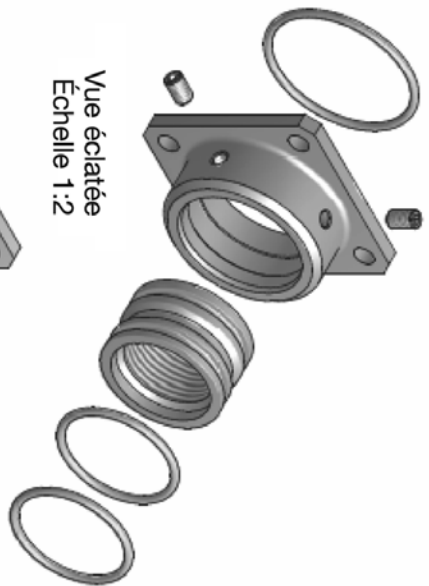
NOTE: COPYRIGHT IN THIS DRAWING VESTS IN GOYEN CONTROLS CO. PTY. LTD. 2889-292 MILPERRA RD. MILPERRA N.S.W. 2214 AUSTRALIA

No 690317 SHEET 1



Section A-A
Échelle 1:2

Modèle P2-60203-SS



Vue d'ensemble
Échelle 1:2

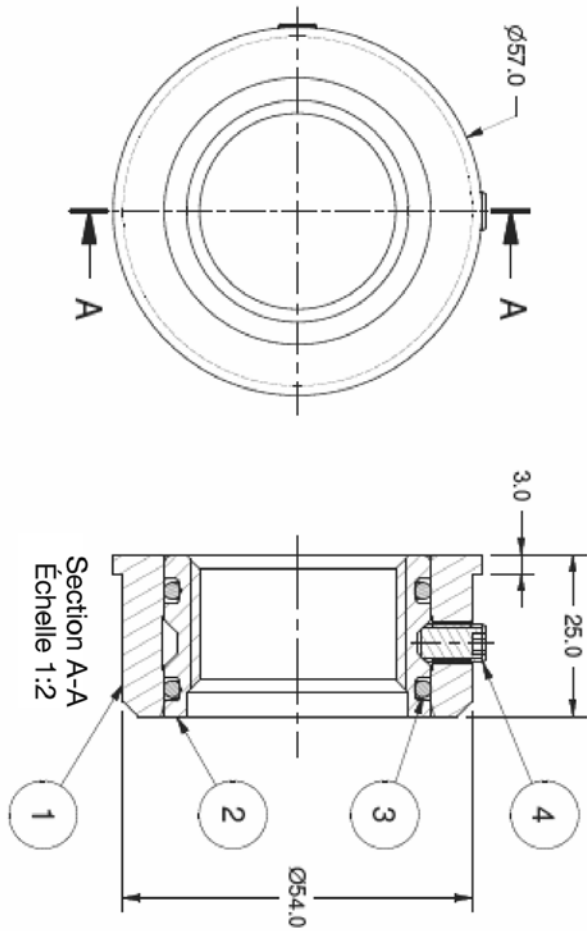
2	REDRAWN IN INVENTOR	EGRO 8256	D.O.CHECK	16/01/2008	1	5	M2504	Grub vis en acier inoxydable 1/4 po x 3/8"	2
1	PRODUCTION RELEASE	EGRO 4289	DATE DRAWN	Kolumi	1	4	M2593	O'ring BS 134 Viton	1
		15.6.94			2	3	M2586	O'ring BS 127 Viton	2
					1	2	690316-2	Threaded insert	1
					1	1	690314	Bride de montage	1

ISS		DETAILS OF CHANGE	EGRO DATE	AUTHORISED	UNLESS OTHERWISE STATED LINEAR ±0.2 ANGULAR ±0.5	3rd ANGLE PROJECTION		<p>GOYEN is the first choice for Control Technology Solutions that enhance the reliability, quality & productivity of our Customers' Control Systems.</p>
MATERIAL SPEC.						SCALE 1:1		
TEST SPEC.					REMOVE ALL BURRS, FLASH & SHARP EDGES: MAX. 0.2x45° or 0.2 RAD.	SHEET 1 OF 1	<p>BOLT-ON PROBE MOUNTING ASSEMBLY</p>	
PROCESS SPEC.					DIMENSIONS IN MILLIMETERS UNLESS OTHERWISE SPECIFIED DO NOT SCALE DRAWING	FIRST USED ON		NO 690317

NOTE: COPYRIGHT IN THIS DRAWING VESTS IN GOYEN CONTROLS CO. PTY. LTD. 288-292 MILPERRA RD. MILPERRA N.S.W. 2214 AUSTRALIA

A4

No 690313 SHEET 1



Modèle P2-60202-SS



Vue d'ensemble
Échelle 1:2

ITEM	PART NUMBER	DESCRIPTION	P	QTY
4	M2594	Grub vis en acier inoxydable 1/4 po x 3/8"		2
3	M2596	O'ring BS 127 Viton		2
2	690316-2	Insertion filetée		1
1	690315	Soudure sur le montage		1

2	REDRAWN IN INVENTOR 690316-2 WAS 690316	ECRO 8256 16.1.08	
1	PRODUCTION RELEASE	ECRO 4289 16.6.94	RRB
ISS	DETAILS OF CHANGE	ECRO DATE	AUTHORISED

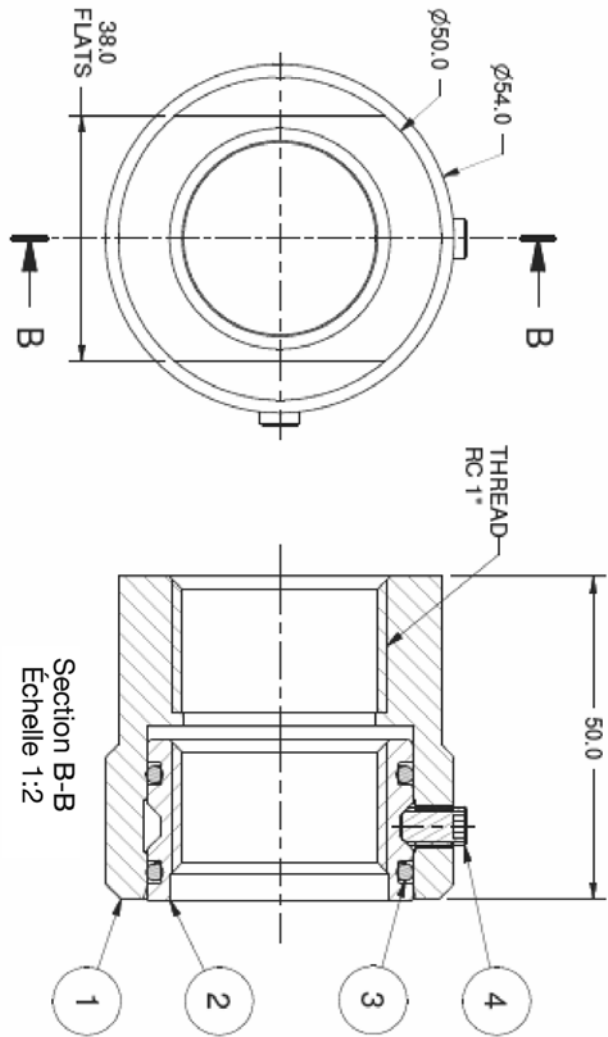
D.O.CHECK	
DATE DRAWN	17/01/2008 Kdunn

MATERIAL SPEC.		TOLERANCE	UNLESS OTHERWISE STATED LINEAR ±0.2 ANGULAR ±0.5°
TEST SPEC.		REMOVE ALL BURRS, FLASH & SHARP EDGES: MAX. 0.2x45° or 0.2 RAD.	
PROCESS SPEC.		DIMENSIONS IN MILLIMETERS UNLESS OTHERWISE SHOWN DO NOT SCALE DRAWING	
SCALE	1:1	TITLE	WELD-ON PROBE MOUNTING ASSEMBLY
SHEET	OF 1	NO	690313
FIRST USED ON			

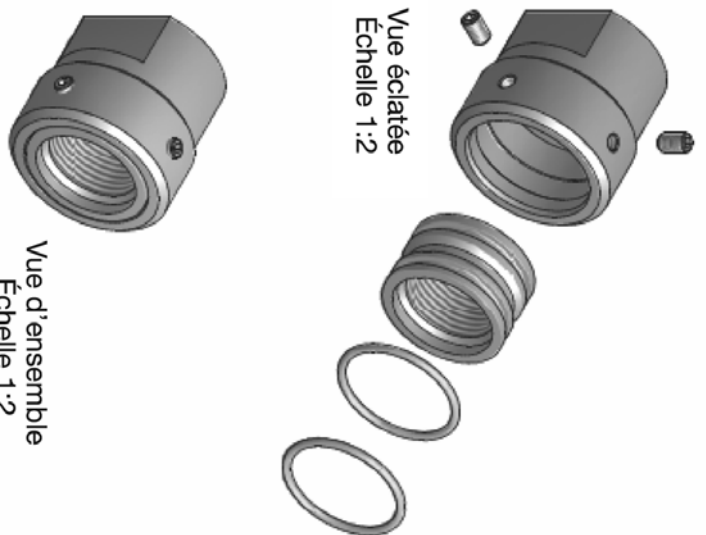
NOTE: COPYRIGHT IN THIS DRAWING VESTS IN GOYEN CONTROLS CO. PTY. LTD. 288-292 MILPERSA RD. MILPERSA N.S.W. 2214 AUSTRALIA

A4

No 690545 SHEET 1



Modèle P2-60204-SS



ITEM	PART NUMBER	DESCRIPTION	QTY
4	M2594	Grub vis en acier inoxydable 1/4 po x 3/8"	2
3	M2586	O'ring BS 127 Viton	2
2	690316-2	Insertion fileté	1
1	690512	Visser-sur l'accouplement	1

2	REDRAWN IN INVENTOR	ECRO 8256	16.1.08	
1	PRODUCTION RELEASE	ECRO 3259	18.10.98	RRB
ISS	DETAILS OF CHANGE	ECRO DATE		AUTHORISED

MATERIAL SPEC.		TOLERANCE UNLESS OTHERWISE STATED
TEST SPEC.		LINEAR ±0.2 ANGULAR ±0.5
PROCESS SPEC.		REMOVE ALL BURRS, FLASH & SHARP EDGES: MAX. 0.2x45° or 0.2 RAD. DIMENSIONS IN MILLIMETERS UNLESS OTHERWISE SHOWN DO NOT SCALE DRAWING

DATE	14/12/2007	D.O.CHECK	
DRAWN	Kdunn		
SCALE	1:1	TITLE	SCREWED-ON PROBE MOUNTING ASSEMBLY
SHEET	1	FIRST USED ON	NO 690545

GOYEN is the first choice for Control Technology Solutions that enhance the reliability, quality & productivity of our Customers' Control Systems.

NOTE: COPYRIGHT IN THIS DRAWING VESTS IN GOYEN CONTROLS CO. PTY. LTD. 288-292 MILPERRA RD. MILPERRA N.S.W. 2214 AUSTRALIA

Dépannage

Problème	Possible/s cause/s	Solution
Pas de signal	<p>Pas de pouvoir de l'appareil Entrée incorrect étant lu dans les données de périphérique d'entrée</p> <p>Arbre Probe pas connecté Comblent de l'arbre de la sonde à la terre</p>	<p>Appliquer la tension S'assurer que les connexions d'entrée ont été apportées à l'emplacement correct Connectez arbre de sonde. La sonde doit être nettoyée (voir entretien)</p>
Erratiques du signal	<p>Aucun fil de terre connecté</p> <p>Potentiel de la terre est au-dessus de recommandation</p> <p>Detacher la connexion à la sonde d'arbre</p> <p>La température ambiante a dépassé la cote pour le moniteur/unité de command (60°C, 140°F)</p>	<p>Connectez mise à la terre externe LUG à la terre Point de mise à la terre doit être améliorée pour éliminer un potentiel élevé Veiller à ce que l'arbre de la sonde est serré Des mesures doivent être prises pour s'assurer que la température ne dépasse pas la cote, Tyco contact Environmental Systems pour plus d'assistance</p>
La surcharge de la voyant reste sur	<p>Tête active et unité de contrôle pas connecté Des câbles endommagés ou de mauvaise connexion L'interrupteur du gain a changé alors que l'unité était mise sous tension</p>	<p>Connecter deux périphériques sonde entre eux Remplacer les câbles</p> <p>Mettez à niveau EMP6 ou BBD6 en installant la version actuelle du micrologiciel. Arrêtez et redémarrez la tête active</p>
Dispositif indiquant le signal plus faible que d'habitude	<p>Les émissions provenant de la pile ont diminué Opposition de l'arbre de la sonde à la terre</p> <p>Pas d'arbre sonde connectée</p>	<p>Les émissions réelles ont diminué aucune action doit être prise La sonde doit être nettoyée (voir Entretien) Veiller à l'arbre sonde est branchée et serré</p>

Si le problème ne peut être rectifiée en suivant ces étapes, contacter Tyco systèmes environnementaux.

Notes

 **GOYEN**

tyco | *Flow Control* | **Environmental Systems**